



Collège Cassignol



Epique Epoque 7

Le journal du Collège

EDITION SPECIALE BORDEAUX



Sommaire

Dossier : le Tramway Bordelais	Arthur Guérin Turcq	page 03
Egypte Ancienne	Eva Thivolle & Eulalie Deval	page 08
Une interview de Madame Guéguen	Elori Bliard, Zélie Lagarde & Mathilde Dubedout	page 09
L'Allemagne	Zoé Bunel & Aliénort Leblanc	page 11
Critiques littéraires		
Le souffle de la hyène	Juliette Blangy	page 13
L'autre	Juliette Blangy	page 14
Actualité du spectacle		
Les Black Eyed Peas	Alexia Muelle, Laurie Bossuet & Salomé Liso	page 15
Roméo & Juliette au Grand Théâtre	Lila Deketelaere et Jeanne Assémat	Page 17



LE TRAMWAY BORDELAIS

I L'Histoire du tramway :

a) De l'omnibus au tramway (1830-1897) :

En 1830, l'omnibus (carrosses) apparaît à Bordeaux, tiré par un ou deux chevaux permettant de transporter une dizaine de passagers. En 1857, il existe 9 lignes du réseau d'omnibus urbain.

En raison de sa vitesse assez lente, il est alors décidé de mettre l'omnibus sur des rails, lui permettant de circuler plus vite tout en assurant un meilleur confort : c'est le premier « tramway ». La première ligne est inaugurée le 4 mai 1880 par le maire Albert Brandenburg.

b) Le premier tramway électrique :



Le tramway électrique en 1900, Place de la Comédie

En 1897 la traction animale est remplacée par la traction électrique. Camille Cousteau inaugurerà en février 1900 la première ligne de tramway électrique.

Camille

L'ancien tramway en 1958, Gare Saint Jean





c) Bordeaux, privé de tramway (1958-1997) :

04

A partir de 1946, le maire Jacques Chaban-Delmas décide de mettre fin à l'exploitation du tramway au profit l'autobus, permettant ainsi de libérer de la place pour les automobilistes. Les lignes sont fermées les unes après les autres. En 1958 la dernière ligne de tramway est arrêtée.

d) Le nouveau tramway (2000) :

En 1995, le nouveau maire Alain Juppé favorable au tramway, lance immédiatement le projet du tramway, la CUB y est favorable après deux ans de réflexion. Le projet est reconnu d'utilité publique en 2000.



e) Les travaux:

- La première phase des travaux (2000 à 2005) comprend la construction de trois lignes d'une longueur totale de 24,5 km, comportant 54 stations pour un coût de 690 millions €.

La ligne **A** ouvre entre Saint-Augustin et Lauriers / La Morlette.

La ligne **B** ouvre entre Quinconces et Bougnard.

La ligne **C** ouvre entre Quinconces et Gare Saint-Jean.



Grâce à ces améliorations apportées, le tramway devient rapidement un moyen de transport très pratiqué et apprécié des Bordelais pour sa rapidité et son esthétique. Le tramway redynamise le tourisme en cours dans la ville de Bordeaux. Il a permis de desservir les communes de Talence et Pessac, où est localisé le pôle universitaire de Bordeaux. Le centre-ville n'est plus qu'à une vingtaine de minutes de ses universités alors qu'il fallait parfois plus d'une heure avant.

- La deuxième phase des travaux commencée en 2006 s'achève en octobre 2008. Elle comprend la construction des prolongements des trois lignes (19,6 km) pour un coût d'environ 560 millions €.

Lignes	Prolongements dans un sens	Et dans l'autre
A	de Saint-Augustin à Mérignac Centre (+ 8 stations)	de La Morlette à Floirac Dravemont (+ 3 stations) de Lauriers à Gardette-Bassens-Carbon-blanc (+ 3 stations)
B	de Bougnard à Pessac Centre (+ 2 stations)	de Quinconces à Claveau (+ 9 stations)
C	de Quinconces à les Aubiers (+ 7 stations)	de Gare Saint-Jean à Bègles Terre Neuves (+ 3 stations)

Le plan du réseau : <C:\Users\Arthur\Documents\tramway.pdf>

II Les projets :

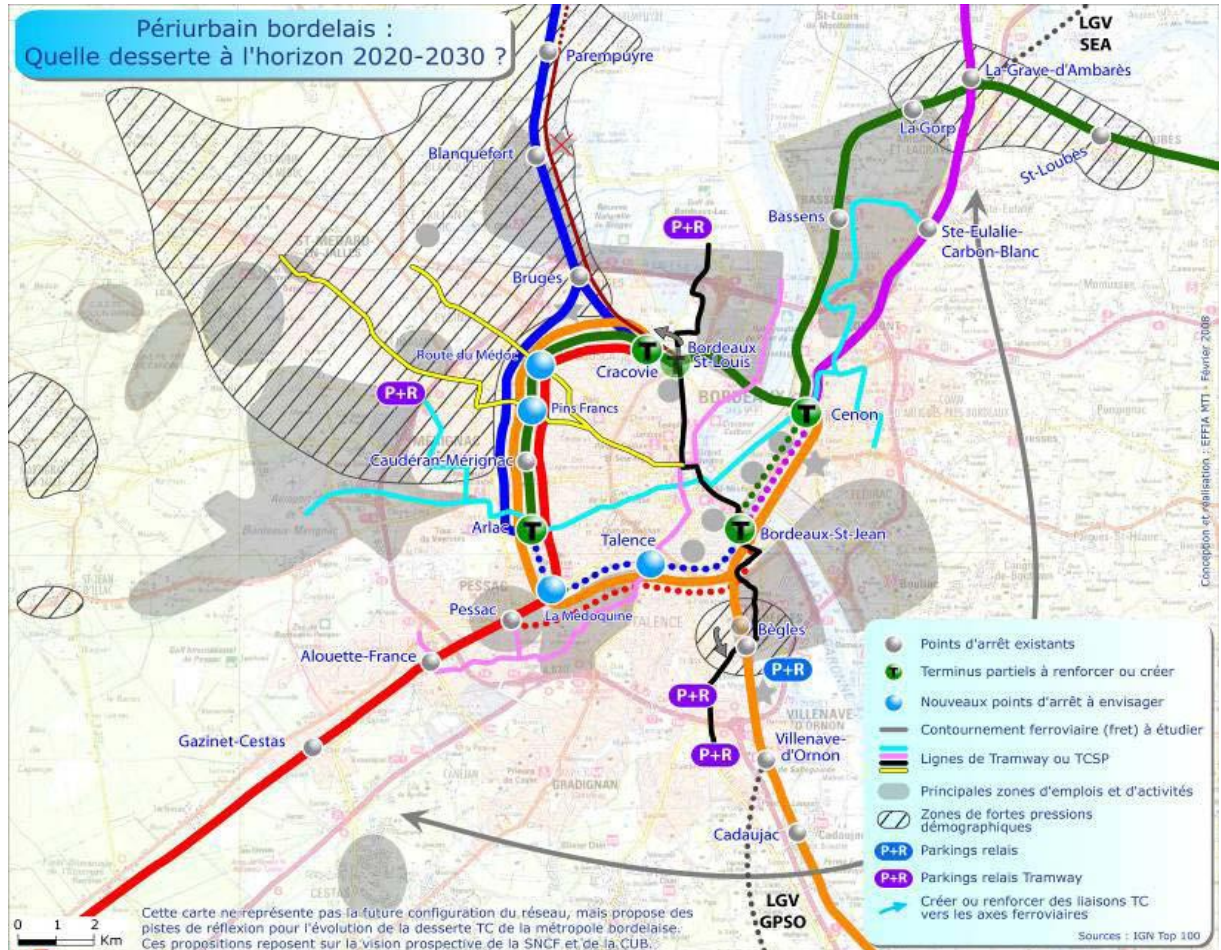
La troisième phase des travaux (2009 à 2018) consiste à :

a) Utiliser la rocade ferrée pour créer un tram/train:

L'étoile ferroviaire de Bordeaux compte 5 branches, convergeant toutes vers la gare centrale de Bordeaux Saint-Jean. Une voie ferrée traverse l'Ouest de l'agglomération, permettant de connecter la branche Dax-Arcachon à celle de Pauillac-Pointe de Grave. C'est cette voie transversale que l'on nomme « rocade ferrée de Bordeaux ». Cette ligne n'est pas du tout reliée au réseau de la CUB. La seule gare desservie actuellement est celle de Caudéran-Mérignac,



qui ne dispose d'aucune ligne de bus à proximité. Cette « ligne rocade » a une position stratégique dans l'agglomération, c'est pour cela que la nouvelle gare de Fontaine d'Arzac assurera la correspondance avec la ligne tram A. D'autres points de correspondance urbain-fer pourraient voir le jour comme la gare de Raveziès. Ce trafic sur la rocade doit donc progresser nettement, à l'horizon 2020-2030.



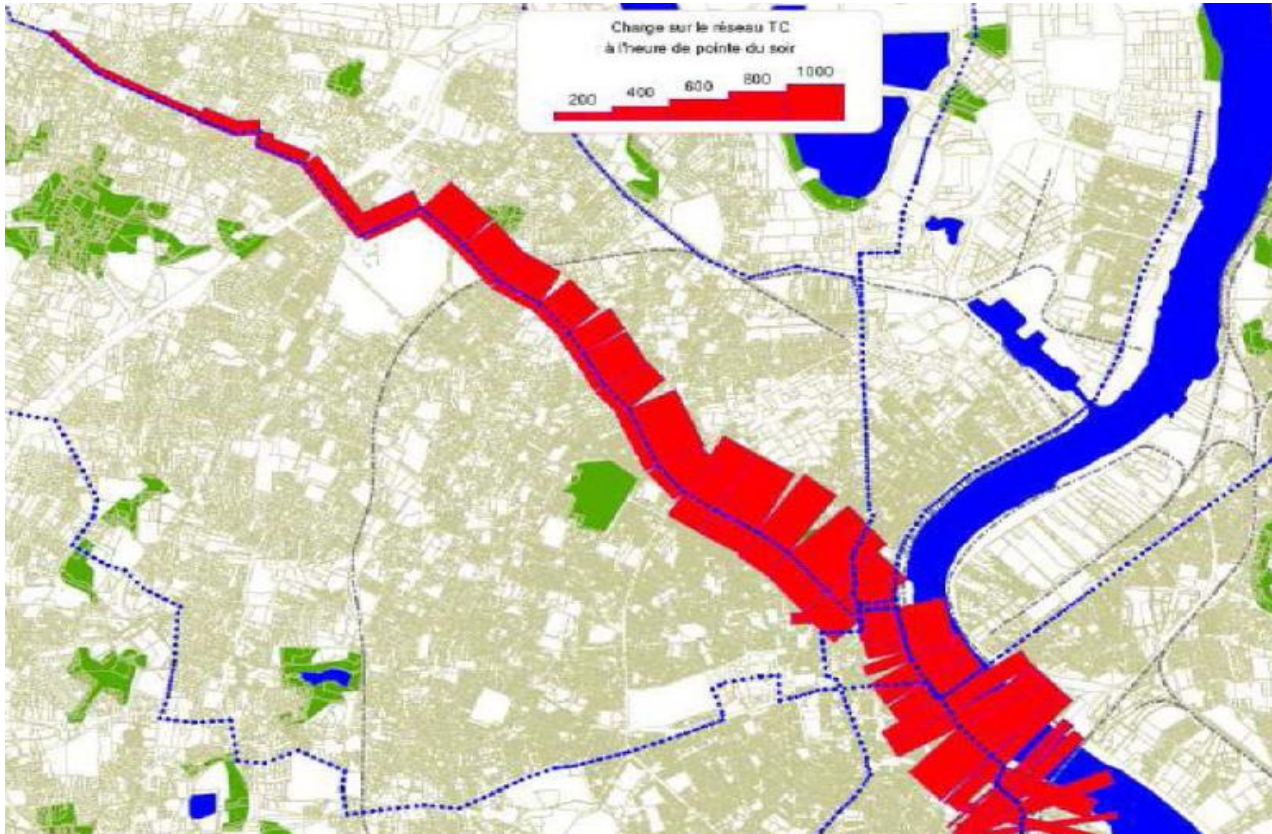
b) Créer la ligne D pour le quart Nord-Ouest

- **La ligne D, par la rue Fondaudège :**

Le projet d'éventuelle ligne D présente un tracé direct par les rues Fondaudège, Croix de Seguey, Libération, Médoc puis franchit la rocade pour desservir la commune d'Eysines. Il présente un potentiel fort de desserte des populations du quadrant Nord Ouest. En revanche, même si son tracé emprunte les rues les plus larges du secteur, il impactera de nombreux commerces et activités situées sur cet axe du fait des travaux, et de la limitation du trafic et du potentiel de stationnement le long de la rue.



Le passage par le Bouscat : dans un fuseau de 500 m autour de l'Avenue de la Libération se trouvent des établissements scolaires (collège Jean Moulin, Institution Sainte-Anne, Jeanne d'Arc), des équipements sportifs, le centre-ville du Bouscat (mairie).



- **La ligne D par Ravezies :**

Un projet de tracé alternatif est aujourd'hui soumis à l'étude. Il rejoint Eysines en passant par Ravezies, par la rocade ferrée et par une nouvelle voie de tramway à créer en direction de Cantinolle. Ce tracé alternatif soulève des problèmes en termes de matériel roulant, de clientèle et d'exploitation. Le passage de la ligne D du tramway par la rocade ne permet pas de desservir les quartiers de trafic importants, localisés à l'intérieur de la ceinture urbaine.

De plus cette ligne a peu de stations (la vache et route du Médoc) du fait des contraintes techniques comme l'insertion de nouvelles stations sur la voie ferroviaire ou la fréquence limitée à 10min.



Egypte ancienne

Et au milieu du désert aride coule un grand fleuve...

Villes, villages et cultures sont situées près du Nil. C'est la seule source d'eau, c'est aussi le seul moyen de déplacement. Il pleut très peu en Egypte, la pluie tombe surtout en amont du fleuve, sur la région des lacs de montagne de l'Afrique orientale,

ce qui chaque année à la même saison, provoque une grande crue en aval. En se retirant, le Nil laisse derrière lui une boue noire très riche, le limon. Les Egyptiens y semailent du blé et de l'orge. Ils cultivaient des fruits et des légumes grâce à des canaux d'irrigation*, et pratiquaient l'élevage.



La splendeur des pyramides :

Aux portes de la ville du Caire, à Gizeh, se dresse la plus ancienne et la seule survivante des 7 merveilles du monde antique: la pyramide de Khéops.

Ces étonnantes constructions sont des monuments funéraires édifiés pour les pharaons, elles renferment leur tombeau. Leur construction a duré des générations et nécessitait une main d'œuvre de dizaines de milliers d'ouvriers maçons. Elles étaient déjà considérées comme des monuments antiques au moment où Hérodote* les a visitées plusieurs siècles avant Jésus-Christ.



l'énigme du Sphinx :

Il se dresse fièrement devant les pyramides de Gizeh. Long de 73 mètres haut de 20 mètres et large de 14 mètres, il a été taillé dans la roche il y a 4500 ans sous le règne du pharaon Khéphren, dont il est sans doute une représentation divinisée.

Les dommages à son visage ont été causés non par les troupes de Napoléon, mais par des mamelouks sur l'ordre d'un cheik irrité de son sourire « païen ».



Interview de Madame Guéguen

1. En quoi consiste votre travail ?

Mon travail consiste à organiser toutes les questions pédagogiques* et le planning avec M. Ardelier et M. Brochon le principal adjoint de la Benatte.

Comment êtes vous devenu principale adjointe du collège ?

Avant d'être principale dans ce collège j'étais dans un autre collège et j'ai demandé une mutation que j'ai obtenue. Encore avant j'étais professeure dans un lycée professionnel et j'ai passé et réussi le concours de chef d'établissement scolaire.

Pensez-vous être là l'année prochaine.

Oui

Que pensez-vous du collège Cassagnol ?

C'est un gros collège dans lequel j'aime travailler, Cassagnol ressemble à la Benatte. Les élèves sont travailleurs et sympathiques, ça me fait plaisir de faire des choses pour eux.

A quoi sert le conseil de discipline ?

Le conseil est présidé par le chef d'établissement et composé des parents, des professeurs et les représentants des élèves qui ont à juger un élève en situation extrême. On ne peut pas décider d'exclure un élève sans passer par le conseil de discipline. Le conseil de discipline sert à évaluer la situation.

Est ce que l'élève peut réparer ses fautes ?

Bien sûr, les punitions ne sont pas intéressantes en elles mêmes. On ne recherche pas l'exclusion à long terme. En ce moment un élève est exclu de cour mais il est dans le collège et fait du travail.



6. Recevez-vous beaucoup d'élèves dans votre bureau

Enormément! Autant à la Benatte j'avais l'habitude pendant la pause de monter dans la salle des professeurs -il y avait plus de contact avec les enseignants-, autant ici ma porte doit rester ouverte pour que je sois là pour répondre aux questions des élèves

7. Y a t'il des inconvénients dans votre métier?

Comme dans tous les métiers. Sans vouloir me plaindre, j'ai beaucoup de travail. Toutes mes tâches ne sont pas drôles mais il y a des bonnes choses qui compensent.

8. Est ce que vous aimez le journal?

Je le lis, c'est intéressant. Je trouve ça bien qu'il soit en ligne. J'aime le côté varié des articles.

Zélie Lagarde, Ellori Bliard et Mathilde Dubedout

*la pédagogie est l'art d'enseigner aux enfants

Deux types en voiture s'arrêtent à un feu rouge.
Le passager dit au conducteur: c'est vert.
Pas de réponse.
Le passager répète: c'est vert.
Toujours pas de réponse.
Le passager insiste: je te dis que c'est vert.
Le conducteur répond enfin: je sais pas moi... une grenouille ???!!!!



L'Allemagne, un pays fantastique!



Située au nord-est de la France, elle fait partie de l'Union Européenne.

Caractéristiques générales:

Devise nationale: Union, Droit, et Liberté. En allemand: Einigkeit, Recht und Freiheit

Langue officielle: allemand

Capitale: Berlin

Superficie: 357026 km². C'est le 63ème pays le plus grand du monde.

Population: 81 820 000 habitants; c'est le pays le plus peuplé d'Europe, et le 14ème au monde, avec 230 habitants au km².

Monnaie: euro (€)

Hymne national : Deutschlandlied.

Forme de l'Etat: République fédérale.

Président fédéral: Christian Wulff

Chancelière fédérale: Angela Merkel

Un pays coupé en deux

Occupée après la seconde guerre mondiale par les quatre puissances victorieuses, l'Allemagne est partagée en deux états: la République Fédérale d'Allemagne (RFA) alliée aux USA et la République Démocratique Allemande (RDA) alliée à l'URSS. Mais comme la RFA est plus riche que la RDA, les habitants de la RDA commencent à traverser la frontière pour fuir en RFA. En 1961, la RDA fait construire un mur pour empêcher ses habitants de s'établir en RFA : le Mur de Berlin.



L'unité retrouvée d'un grand pays

Le Mur de Berlin disparaît en 1989, et l'Allemagne est réunifiée l'année suivante. Cela occasionne un grand débat entre les quatre puissances qui avaient gagné la guerre, car elles avaient peur que l'Allemagne ne soit de nouveau assez puissante pour mener une guerre contre elles. Mais finalement, l'Allemagne réussit à retrouver son unité.

L'Allemagne aujourd'hui

Aujourd'hui, il existe une ville allemande jumelée avec Bordeaux: c'est Munich (München en allemand) et une région jumelée avec l'Aquitaine: la Hesse (Hessen). C'est aussi un grand pays sportif : par exemple, saviez-vous qu'en 2011 l'Allemagne accueillera la coupe du monde de football féminin?

Zoé Bunel et Aliénor Le Blanc

Jeu

	4				2		1	9
			3	5	1		8	6
3	1			9	4	7		
	9	4						7
2						8	9	
		9	5	2			4	1
4	2		1	6	9			
1	6		8				7	

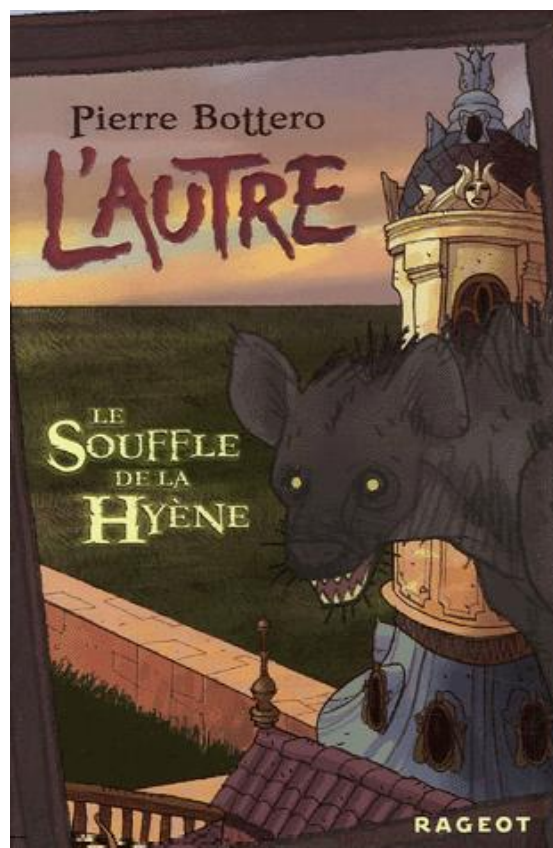


L'autre

1er tome : Le souffle de la hyène.

L'autre est un roman de Pierre Bottero.

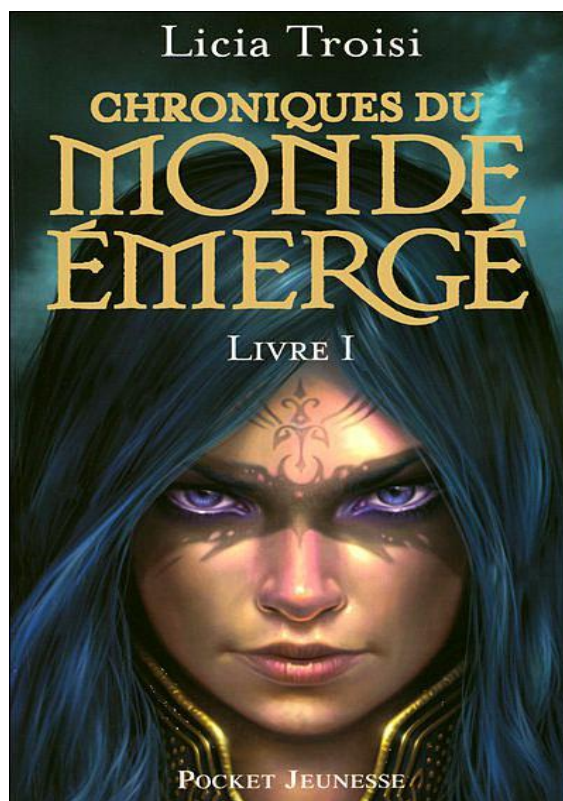
Natan est un adolescent aux capacités intellectuelles et sportives hors du commun. Pourtant, à chaque fois qu'il se fait remarquer ses parents et lui doivent déménager. Un soir, Natan rentre chez lui avant ses parents. Quand plus tard dans la soirée il les entend rentrer, il s'aperçoit qu'il neige. Il sort de chez lui pour en profiter. Au même instant sa maison explose, il n'en reste plus qu'un cratère fumant. Quelques minutes plus tard il reçoit un appel enregistré de son père au cas où son père viendrait à mourir. Il lui dit que les informations qu'il doit savoir sont sous les pattes de l'original. A l'endroit désigné, il trouve un hologramme et un coffret contenant un numéro de téléphone inconnu. Il doit l'appeler une fois arrivé à Marseille et apprend qu'il fait partie de la grande Famille. Mais surpris par un lycanthrope (loup-garou) il se défend en projetant l'hologramme sur lui. Celui-ci se casse, Natan ne peut donc pas avoir la fin des informations. Il prend l'argent et les faux-papiers que son père a laissés dans le coffret et part à Marseille. Une fois arrivé là-bas, il est bousculé par un mystérieux Rafi. Comme son téléphone se casse dans l'incident, Rafi lui propose de l'amener dans sa société pour le remplacer. Natan ne peut refuser et le suit. Il arrive sur un parking abandonné et voit une jeune fille se faire attaquer par des garçons. Il vole à son secours et alors comme l'un des hommes lance un rottweiler sur la fille, celle-ci se transforme en une hyène noire et met en pièce l'énorme chien. Natan fait ainsi la connaissance de Shaé. Puis des hommes bizarres arrivent et les deux jeunes se sauvent. Mais ils ne sont pas au bout de leurs surprises...



J'ai beaucoup aimé ce livre car les événements sont imprévisibles. Il est de nature fantastique. Il y a de l'action, du suspense et des mystères. Les héros sont des adolescents dotés de pouvoirs extraordinaires.



Les chroniques du monde Émergé tome 1 : Nihal de la terre du vent



Nihal est la fille d'un célèbre armurier, Livon. Ce n'est pas une jeune fille comme les autres, elle a les cheveux bleus et les oreilles pointues, elle joue à la guerre avec une bande de garçon à Salazar, capitale de la Terre des Vents. Elle est très douée pour se battre à l'épée et elle aime ça. Un jour elle perd le poignard que lui a offert son père contre un jeune magicien, Sennar, lors d'un combat. Elle décide alors d'apprendre quelques rudiments de magie qui pourraient lui être utiles au combat. A cette occasion, elle rencontre Soana la sœur de Livon. Mais chaque jour le Tyran approche de la Terre du Vent. Elle devra bientôt combattre pour de vrai. Et apprendre sa vraie nature ...

J'ai bien aimé ce livre fantastique écrit par Licia Troisi. Des combats, des entraînements, des aventures. Rien de tout cela ne manque. J'ai trouvé que malgré tout morceaux étaient trop calqués sur Eragon : c'est dommage mais je le conseille à ceux qui aiment le fantastique et surtout la lecture !



The Black Eyed Peas

15



En 1989 les rappers Will.i.Am et Apl.De.Ap se rencontrent au sein du groupe de breakdance **Tribal Nation**. Ils décident de fonder ensemble un groupe de hip-hop nommé **Atban Klann**.

«Atban» est l'acronyme de «A Tribe Beyond a Nation». Ils enregistrent en 1992 sous le label Ruthless Records d'Eazy-E. Cependant, le disque n'est pas commercialisé. Après la mort d'Eazy-E en 1995 et quelques spectacles aux environs de Los Angeles, Will.i.Am et Apl .de.Ap décident de recruter un nouveau MC,DC et danseur : Jaime Luis Gómez, qui prend le pseudonyme de Taboo. Le groupe devient alors les **Black Eyed Peas**. En 2003 sort l'album *Elephunk* avec lequel la chanteuse Stacy Ann Ferguson, l'ancienne chanteuse du groupe Wild Orchid, rebaptisée **Fergie**, fait son entrée dans le groupe. Cet album, enregistré en 2001, se vend à plus de six millions d'exemplaires. Le 7 juin 2005, le groupe sort son quatrième album, *Monkey Business*. Plus de dix millions de copies de cet album sont écoulées.

Par la suite, le groupe se sépare provisoirement pour que chaque membre puisse se consacrer à une carrière solo.



Réunis à nouveau, le premier extrait de *The E.N.D. (The Energy Never Dies)*, *Boom Boom Pow* sort en mars 2009 et arrive en tête des classements mondiaux. Par la suite, le groupe lance un nouvel extrait *I Gotta Feeling*, qui deviendra le plus gros succès de leur carrière. En octobre apparaît sur les chaînes de musique un nouveau clip, *Meet Me Halway*. Celui-ci eut un tel succès qu'une radio dans le monde le diffusait en moyenne toutes les 10 secondes

Alors que leur cinquième album *The E.N.D.* sorti le 8 juin 2009 continue son exploitation, *Will.I.Am* a annoncé le 30 juillet la sortie d'un nouvel album du groupe, *The Beginning*, précisant qu'« Il symbolise l'évolution, les nouveaux départs » du groupe.

FERGIE:

Stacy Ann Ferguson, connue sous le nom de *Fergie*, est une actrice et chanteuse de pop et de hip-hop, née le 27 mars 1975 à *Hacienda Heights*, en Californie ; elle est élue femme de l'année 2010 par le *Billboard* et le magazine "*GLAMOUR*" pour l'ensemble de sa carrière.

APL.de AP

Allan Pineda Lindo, surnommé ***Apl.de.Ap***, est un chanteur américain d'origine philippine né le 28 novembre 1974 à *Angeles aux Philippines*, d'une mère philippine et d'un père afro-américain. Son père, un aviateur de l'armée américaine basé à *Clark Air Base*, abandonne la famille peu de temps après sa naissance ; sa mère, *Cristina Pineda* élève *Apl* et ses six petits frères et sœurs seule. Deux de ses frères sont décédés: son petit frère *Arnel* s'est suicidé et son plus jeune frère *Joven Pineda Dealala* a été assassiné à l'âge de 21 ans en février 2009.

TABOO:

Jaime Luis Gómez, surnommé ***Taboo***, est un chanteur et DJ américain de hip-hop et d'électro né le 14 Juillet 1975 à *Los Angeles*, en Californie. Son nom d'artiste est *Taboo Nawasha*, souvent raccourci en *Taboo*. Il souhaitait dans sa jeunesse se consacrer à la philanthropie, et ne se lança dans la musique que vers la fin de son adolescence. Deux jours avant ses 30 ans, il se marie à *Jaymie Dizon*. Un enfant est né de cette union, *Jimmy Jalen Gomez* né le 19 Juillet 2009. C'est le deuxième enfant de *Taboo*, son premier fils, *Joshua* né le 12 Mai 1993 étant le fruit d'une précédente union. *Taboo* et sa femme attendent un petit garçon prévu pour début mai 2011.

WILL.I.AM:

William James Adams Jr. plus connu sous son nom de scène *Will.I.Am* (né le 15 Mars 1975 à *Los Angeles Californie*,) est un chanteur américain. Il est aussi le producteur des *Black Eyed Peas*. Sa compagne *Cheryl Cole* et *Will I Am* sont très amoureux l'un de l'autre, un amour qui serait né, selon la mère du chanteur, à la suite d'une longue amitié.



Roméo et Juliette

17

Au Grand Théâtre de Bordeaux

Leurs familles se haïssent mais Roméo et Juliette s'aiment. La ruse conçue pour leur permettre de fuir ensemble va être la cause de leur mort... Le danseur Charles Jude, en hommage à Noreev, a adapté la partition de Prokofiev reprenant la pièce de Shakespeare. Ce spectacle de ballet a été proposé au Grand Théâtre à Bordeaux pour la saison 2010-2011.



William Shakespeare (1564/1616):il fut considéré comme l'un des plus grand poètes et écrivains de la culture anglais. Il écrit plus de 37 œuvres, dont Roméo et Juliette.

Charles Jude (né en 1953):danseur révélé par Rudolf Noreev il fut nommé danseur étoile en 1996, il prend la direction du ballet du Grand Théâtre de Bordeaux .

Sergueï Prokofiev (1891/1953):Il fut un compositeur russe de musique classique, un pianiste et un chef d'orchestre.

Rudolf Noreev (1938/1993):Il fut un grand danseur étoile de son époque. Il dirigea également la section danse de l'Opéra de Paris.

Nos avis:

Jeanne : J'ai trouvé la pièce intéressante et très romantique. Les danses sont toutes magnifiques et impressionnantes ! Par contre le spectacle dure 2 h 30, ce qui est un peu long.

Lila : J'ai beaucoup aimé le ballet, il était très instructif et amusant à la fois ! Comme l'a dit Jeanne les danses sont magnifiques, mais je ne trouve pas que la pièce est trop longue car il y a un entracte .